

# 外籍勞工 安全衛生 機械危害

# 預防手冊

คู่มือความปลอดภัยอาชีวอนามัยและอันตราย  
จากเครื่องจักรของแรงงานต่างชาติ



新北市政府勞工局 編印  
กองแรงงานนครนิวยอร์ก จัดพิมพ์



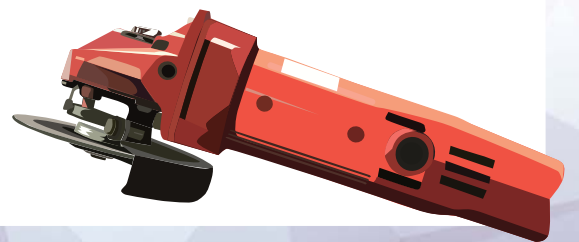
## 目錄 สารบัญ

危害類型-切割、捲夾 - - - - - **1~24**  
ประเภทอันตราย-ตัดเฉือน, หมุนหนีบ

危害類型-墜落 - - - - - **25~32**  
ประเภทอันตราย-พลัดตก

危害類型-感電 - - - - - **33~40**  
ประเภทอันตราย-กระแสไฟฟ้าดูด, ช็อต

危害類型-其他 - - - - - **41~64**  
ประเภทอันตราย-อื่นๆ

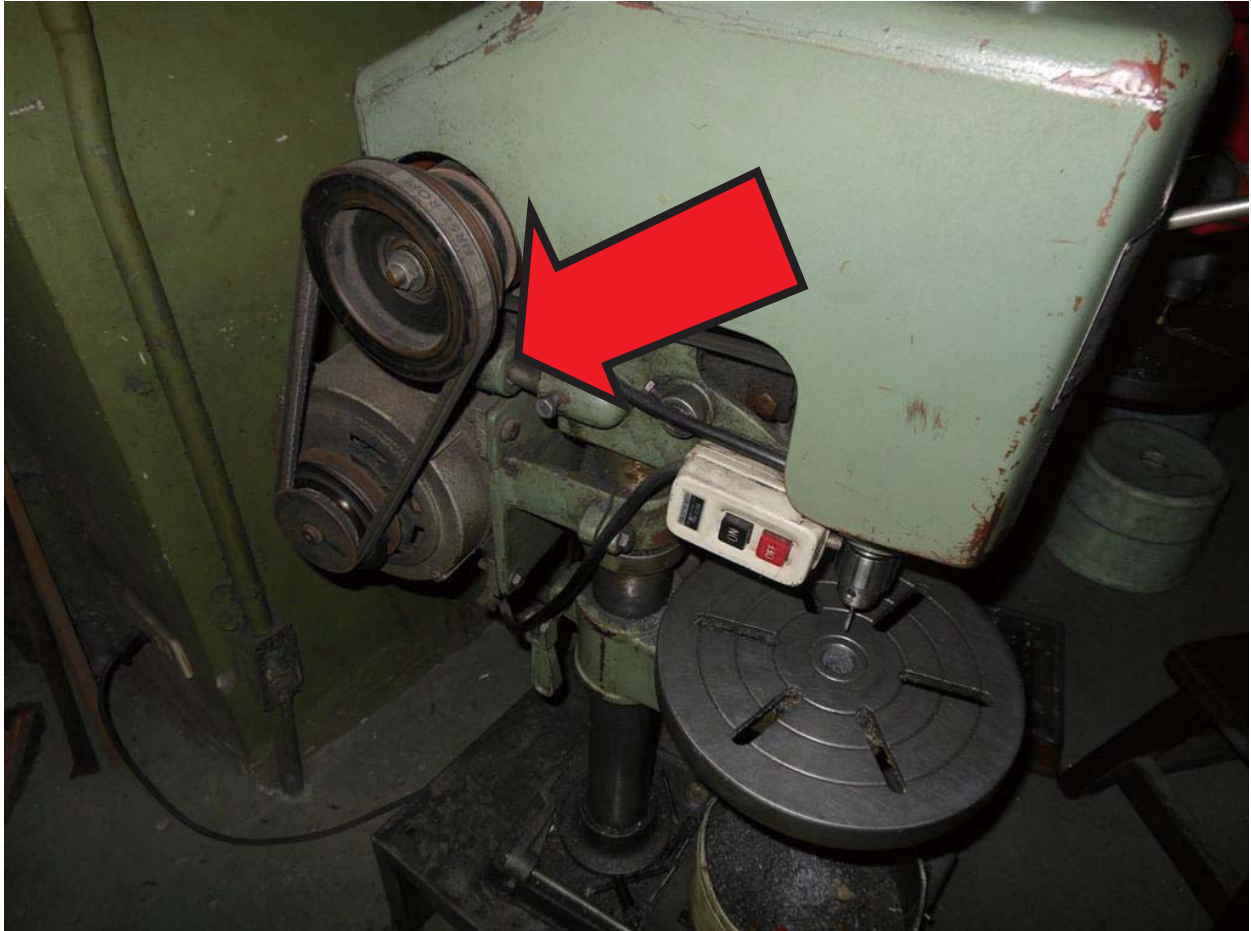


## 危害類型-切割、捲夾 ประเภทอันตราย:ตัดเฉือน, หมุนหนีบ



## 危害類型-切割、捲夾 ประเภทอันตราย:ตัดเฉือน, หมุนหนีบ

改善前  
ก่อนปรับปรุง

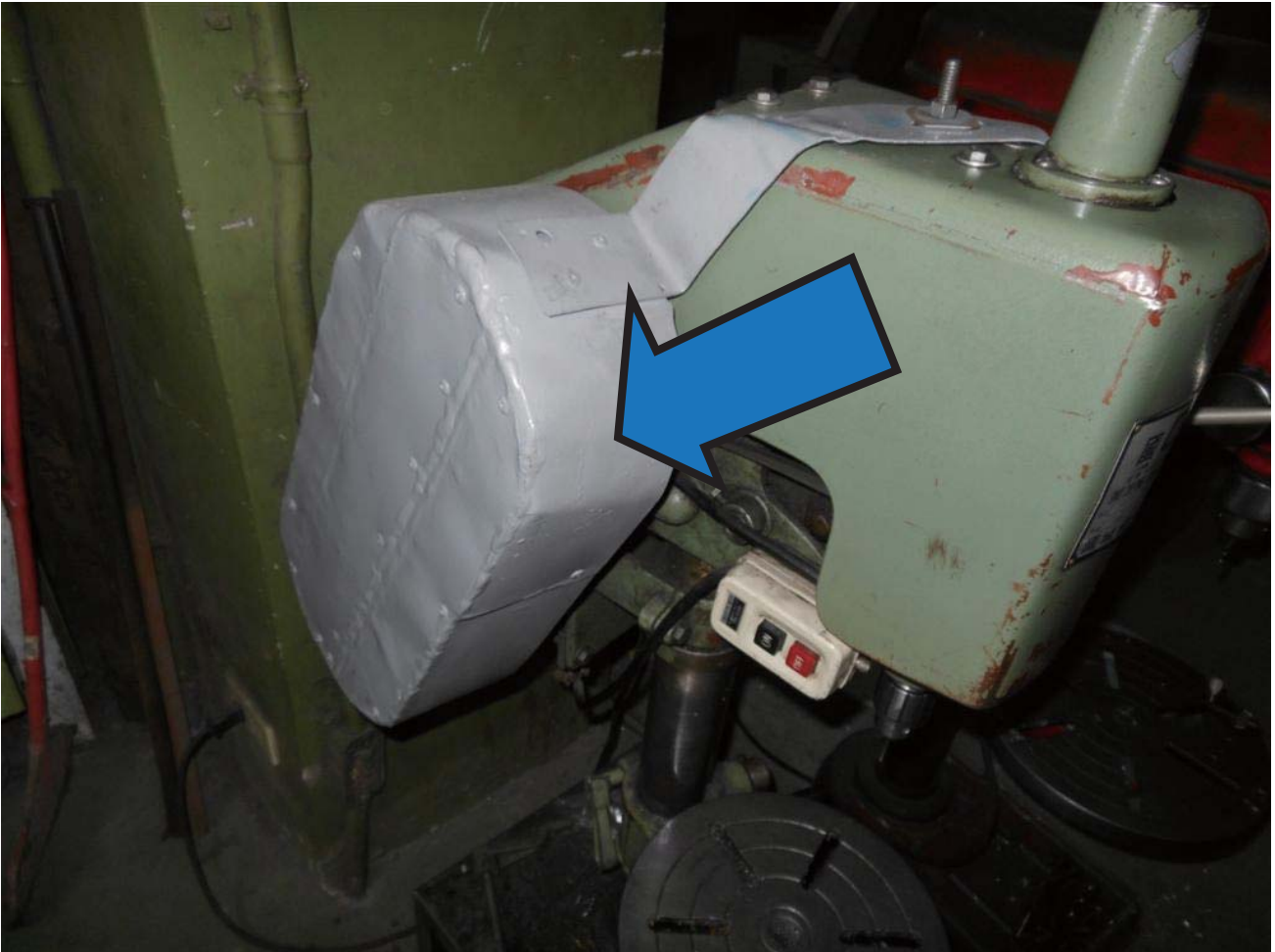


說明：對於機械之原動機、轉軸、齒輪、帶輪、飛輪、傳動輪、傳動帶等有危害勞工之虞之部分，應有護罩、護圍、套洞、跨橋等設備。（職業安全衛生設施規則第43條）

คำอธิบาย: : สำหรับเครื่องส่งกำลังกำลังของเครื่องจักร อาทิ เพลา, เกียร์, ลูกรอก, पुल, เฟือง, โซ่สายพานส่งกำลัง เป็นต้น ซึ่งเป็นส่วนที่ก่อให้เกิดอันตรายกับคนงานได้นั้น ควรติดตั้งอุปกรณ์ไว้ป้องกันเช่น ฝาครอบ, แฝงกัน, แผ่นครอบเหล็ก, แฝงครอบ เป็นต้น (ตามกฎหมายด้านความปลอดภัยอาชีวอนามัยในการทำงานมาตรา 43)

## 危害類型-切割、捲夾 ประเภทอันตราย:ตัดเฉือน, หมุนหนีบ

改善後  
หลังปรับปรุง



說明：攻牙機之傳動輪、傳動帶已設置護罩。

คำอธิบาย:

ได้ทำการติดตั้งฝาครอบเฟืองและโซ่สายพานส่งกำลังของเครื่องปัมแล้ว

## 危害類型-切割、捲夾 ประเภทอันตราย:ตัดเฉือน, หมุนหนีบ

改善前  
ก่อนปรับปรุง



說明：對於機械之原動機、轉軸、齒輪、帶輪、飛輪、傳動輪、傳動帶等有危害勞工之虞之部分，應有護罩、護圍、套洞、跨橋等設備。（職業安全衛生設施規則第43條）

คำอธิบาย:

สำหรับเครื่องส่งกำลังกำลังของเครื่องจักร อาทิเพลา,เกียร์,ลูกรอก,พูลเล่,เฟือง, โซ่สายพานส่งกำลัง เป็นต้น ซึ่งเป็นส่วน

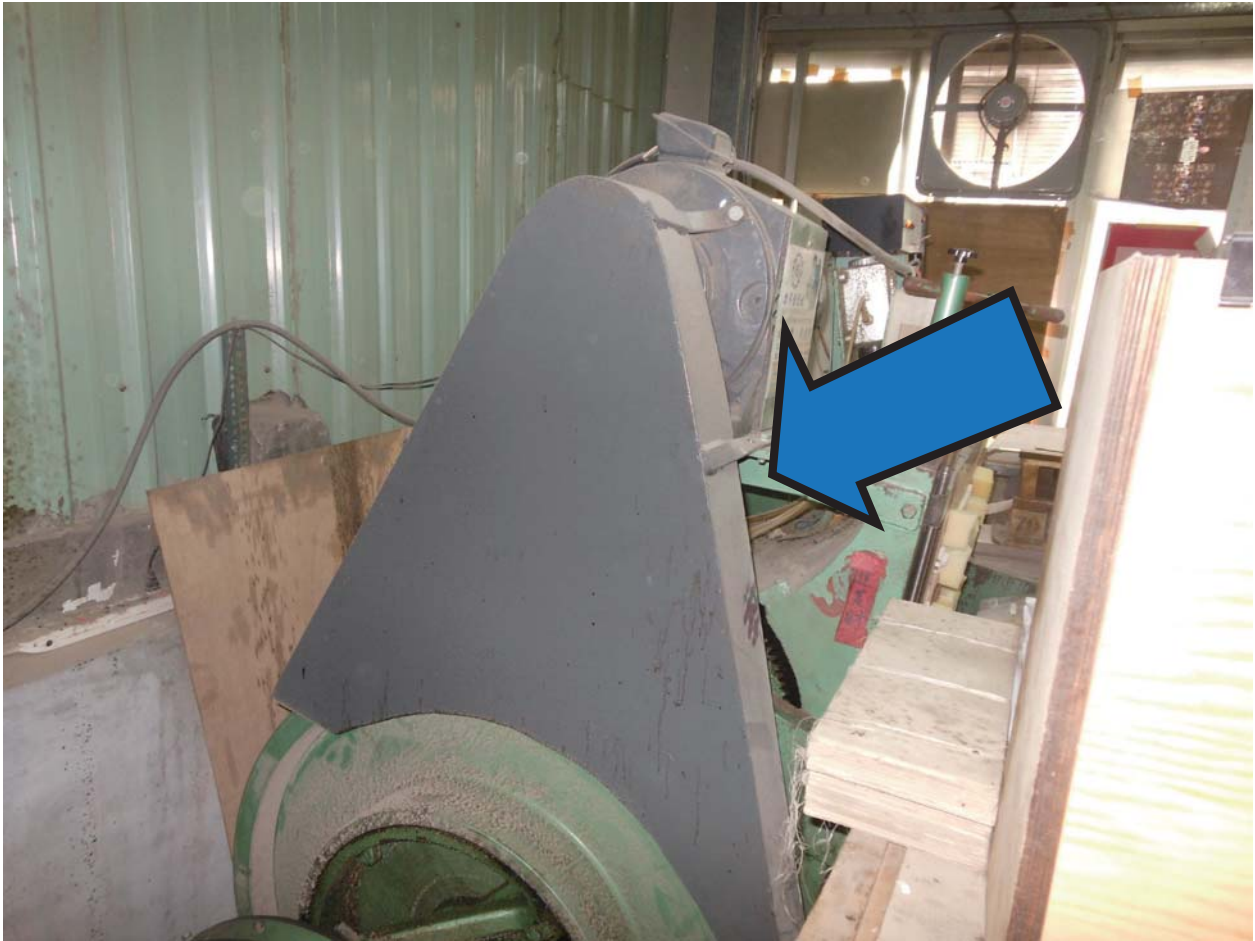
ที่ก่อให้เกิดอันตรายกับคนงานได้นั้นควรติดตั้งอุปกรณ์ไว้ป้องกันเช่น

ฝาดครอบ,แผงกั้น,แผ่นครอบเหล็ก,แผงครอบ เป็นต้น

(ตามกฎหมายด้านความปลอดภัยอาชีวอนามัยในการทำงานมาตรา43)

## 危害類型-切割、捲夾 ประเภทอันตราย:ตัดเฉือน, หมุนหนีบ

改善後  
หลังปรับปรุง



說明：軋型機之傳動輪、傳動帶，已設有護罩、護圍等設備。

คำอธิบาย:

ได้ทำการติดตั้งฝาครอบกำบังตัวเฟืองและโซ่สายพานส่งกำลังของเครื่องรีดแล้ว

## 危害類型-切割、捲夾 ประเภทอันตราย:ตัดเฉือน, หมุนหนีบ 改善前 ก่อนปรับปรุง



說明：對於扇風機之葉片，有危害勞工之虞者，應設護網或護圍等設備。  
(職業安全衛生設施規則第83條)

คำอธิบาย:ใบพัดของเครื่องพัดลม อาจทำอันตรายกับคนงานได้  
ควรติดตั้งอุปกรณ์ฝาครอบตาข่ายหรือแผงกันไว้  
(ตามกฎหมายด้านความปลอดภัยอาชีวอนามัยในการทำงานมาตรา83)



## 危害類型-切割、捲夾 ประเภทอันตราย:ตัดเฉือน, หมุนหนีบ

改善後  
หลังปรับปรุง



說明：扇風機已設護網或護圍等設備。

คำอธิบาย:

เครื่องพัดลมได้ทำการติดตั้งฝาครอบตาข่ายหรือตะแกรงกันแล้ว

## 危害類型-切割、捲夾 ประเภทอันตราย:ตัดเฉือน, หมุนหนีบ

改善前  
ก่อนปรับปรุง

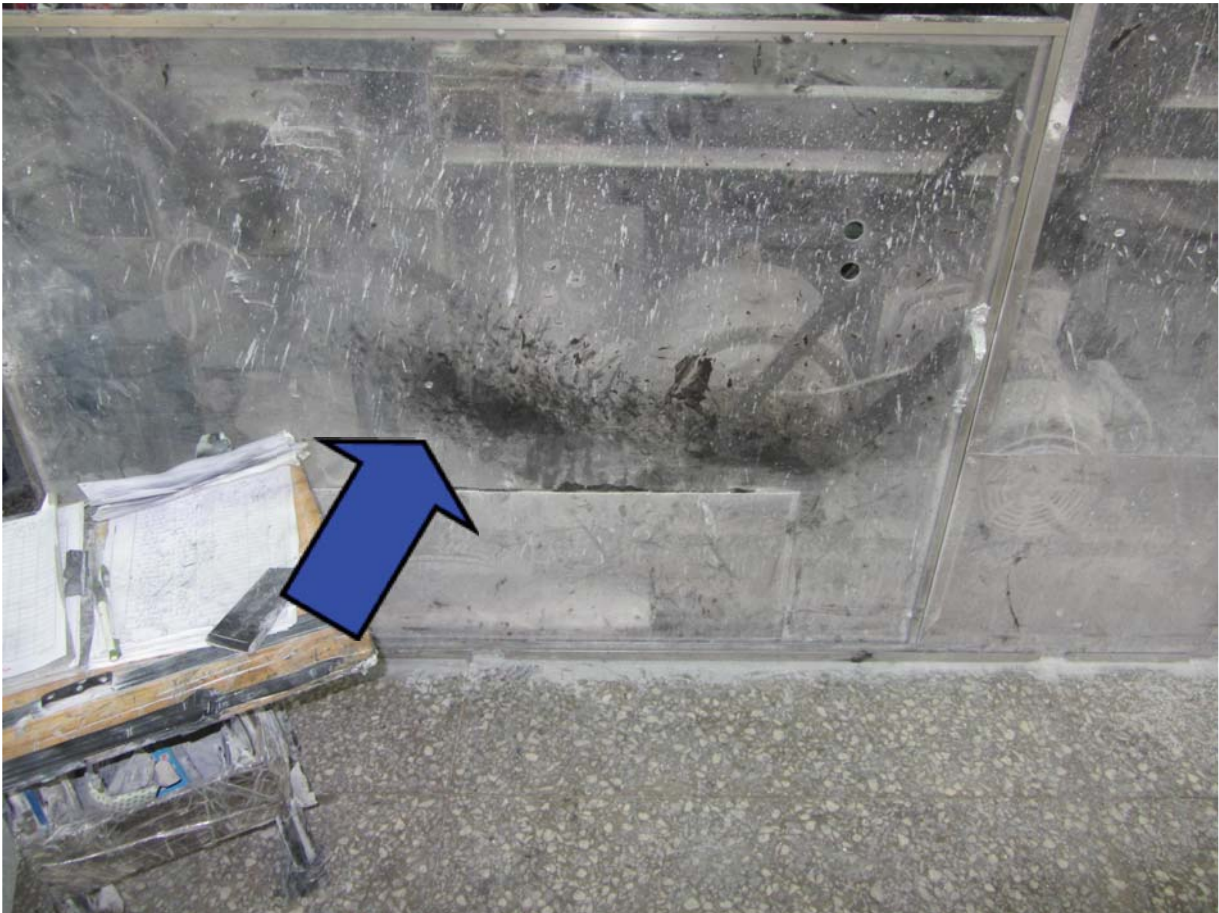


說明：對於機械之原動機、轉軸、齒輪、帶輪、飛輪、傳動輪、傳動帶等有危害勞工之虞之部分，應有護罩、護圍、套洞、跨橋等設備。（職業安全衛生設施規則第43條）

คำอธิบาย: : สำหรับเครื่องส่งกำลังกำลังของเครื่องจักร อาทิ เพลา, เกียร์, ลูกกรอก, ปูล่า, เฟือง, โซ่สายพานส่งกำลัง เป็นส่วนที่ก่อให้เกิดอันตรายกับคนงานได้นั้น ควรติดตั้งอุปกรณ์ไว้ป้องกันเช่น ฝาครอบ, แผงกัน, แผ่นครอบเหล็ก, แผงครอบ เป็นต้น (ตามกฎหมายด้านความปลอดภัยอาชีวอนามัยในการทำงานมาตรา43)

## 危害類型-切割、捲夾 ประเภทอันตราย:ตัดเฉือน, หมุนหนีบ

改善後  
หลังปรับปรุง

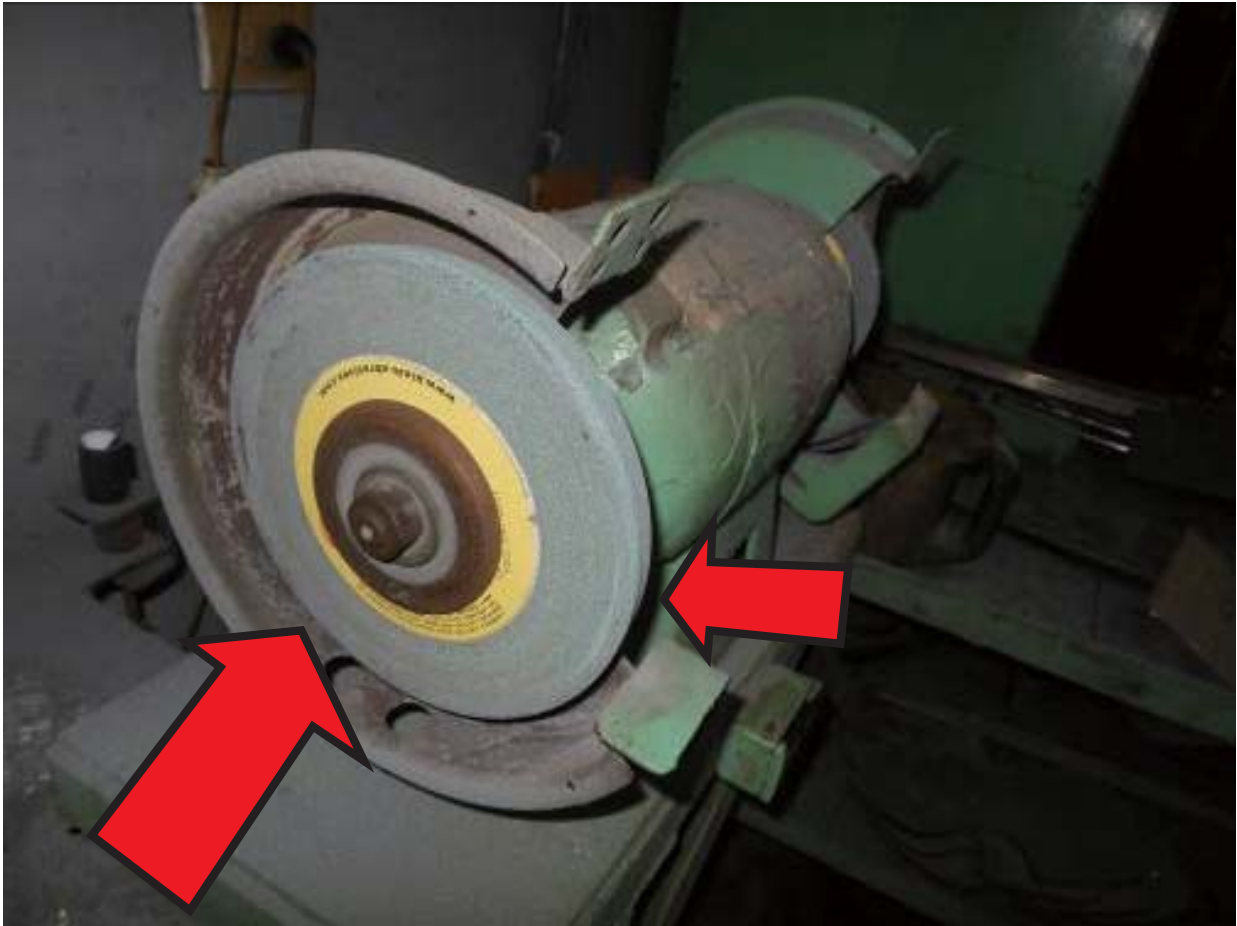


說明：齒輪已設置護罩。

คำอธิบาย: ได้จัดทำฝาครอบกำบังเฟืองแล้ว

## 危害類型-切割、捲夾 ประเภทอันตราย:ตัดเฉือน, หมุนหนีบ

改善前  
ก่อนปรับปรุง



說明：研磨機之研磨輪應設置護罩及具有可調整研磨輪與工作物支架之間隙在3毫米以下之工作物支架。（機械設備器具安全標準第95及107條）

คำอธิบาย:

ล้อขัดของเครื่องหินเจียรแบบตั้งพื้นควรมีการติดตั้งฝาครอบกำบังไว้ และต้องปรับล้อขัดกับแท่นรองรับวัสดุที่เจียรให้มีระยะห่าง3มม.หรือน้อยกว่า (ตามกฎหมายมาตรฐานความปลอดภัยของอุปกรณ์เครื่องจักรมาตรา95 และ107)

## 危害類型-切割、捲夾 ประเภทอันตราย:ตัดเฉือน, หมุนหนีบ

改善後  
หลังปรับปรุง



說明：研磨機之研磨輪已設側邊護蓋，工作物支架與研磨輪之間隙在3毫米以下。

คำอธิบาย: ได้ติดตั้งฝาครอบล้อบดเครื่องหินเจียรนัยแบบตั้งพื้นแล้ว แทนรองรับวัสดุที่เจียรกับล้อบดมีระยะห่างจากกันน้อยกว่า 3 มม.

## 危害類型-切割、捲夾 ประเภทอันตราย:ตัดเฉือน, หมุนหนีบ 改善案例 กรณีที่ได้ปรับปรุง



說明：衝剪機械之傳動輪、傳動帶已設置護罩。  
(機械設備器具安全標準第4條)

คำอธิบาย:เฟือง,โซ่สายพานส่งกำลังของเครื่องจักรปั๊มเฉือนโลหะ  
ได้ทำการติดตั้ง การคุ้มครองแล้ว  
(ตามกฎหมายมาตรฐานความปลอดภัย ของอุปกรณ์เครื่องจักรมาตรา4)

危害類型-切割、捲夾  
ประเภทอันตราย:ตัดเฉือน, หมุนหนีบ  
改善案例  
กรณีที่ได้ปรับปรุง



說明：衝剪機械之安全裝置。（機械設備器具安全標準第6條）

คำอธิบาย: ติดตั้งอุปกรณ์ความปลอดภัยของเครื่องจักรปั๊มโลหะ  
(ตามกฎหมายมาตรฐานความปลอดภัยของอุปกรณ์เครื่องจักรมาตรา 6)

## 危害類型-切割、捲夾 ประเภทอันตราย:ตัดเฉือน, หมุนหนีบ

### 改善案例 กรณีที่ได้ปรับปรุง



說明：衝剪機械之安全裝置應隨時保持於常開狀態。（圖為感應式安全裝置控制器）另為避免誤觸安全裝置關閉而造成勞工遭受危害，應裝置護罩或電氣連鎖裝置。

คำอธิบาย :

ระบบความปลอดภัยของเครื่องปั๊มโลหะควรให้อยู่ในสภาพเปิดที่ใช้งานได้อยู่ตลอดเวลา (จากรูปเป็นเครื่องควบคุมอุปกรณ์ความปลอดภัยแบบม่านลำแสง) เพื่อหลีกเลี่ยงความเข้าใจผิดไปปิดอุปกรณ์ความปลอดภัยนี้เข้าก่อให้เกิดอันตรายกับคนงาน จึงควรติดตั้งฝาครอบหรือติดตั้งระบบเซฟตี้อินเตอร์ล๊อคสวิทช์ไว้



## 危害類型-切割、捲夾 ประเภทอันตราย:ตัดเฉือน, หมุนหนีบ 改善案例 กรณีที่ได้ปรับปรุง



說明：輸送帶尾端滾輪已設置護罩。（職業安全衛生設施規則第43條）

คำอธิบาย :

ลูกกลิ้งตอนปลายของสายพานลำเลียงได้ติดตั้งแผงกันแล้ว

(ตามกฎหมายดำเนินการความปลอดภัยด้านอาชีวอนามัยในการทำงานมาตรา 43)

## 危害類型-切割、捲夾 ประเภทอันตราย:ตัดเฉือน, หมุนหนีบ 改善案例 กรณีที่ได้ปรับปรุง



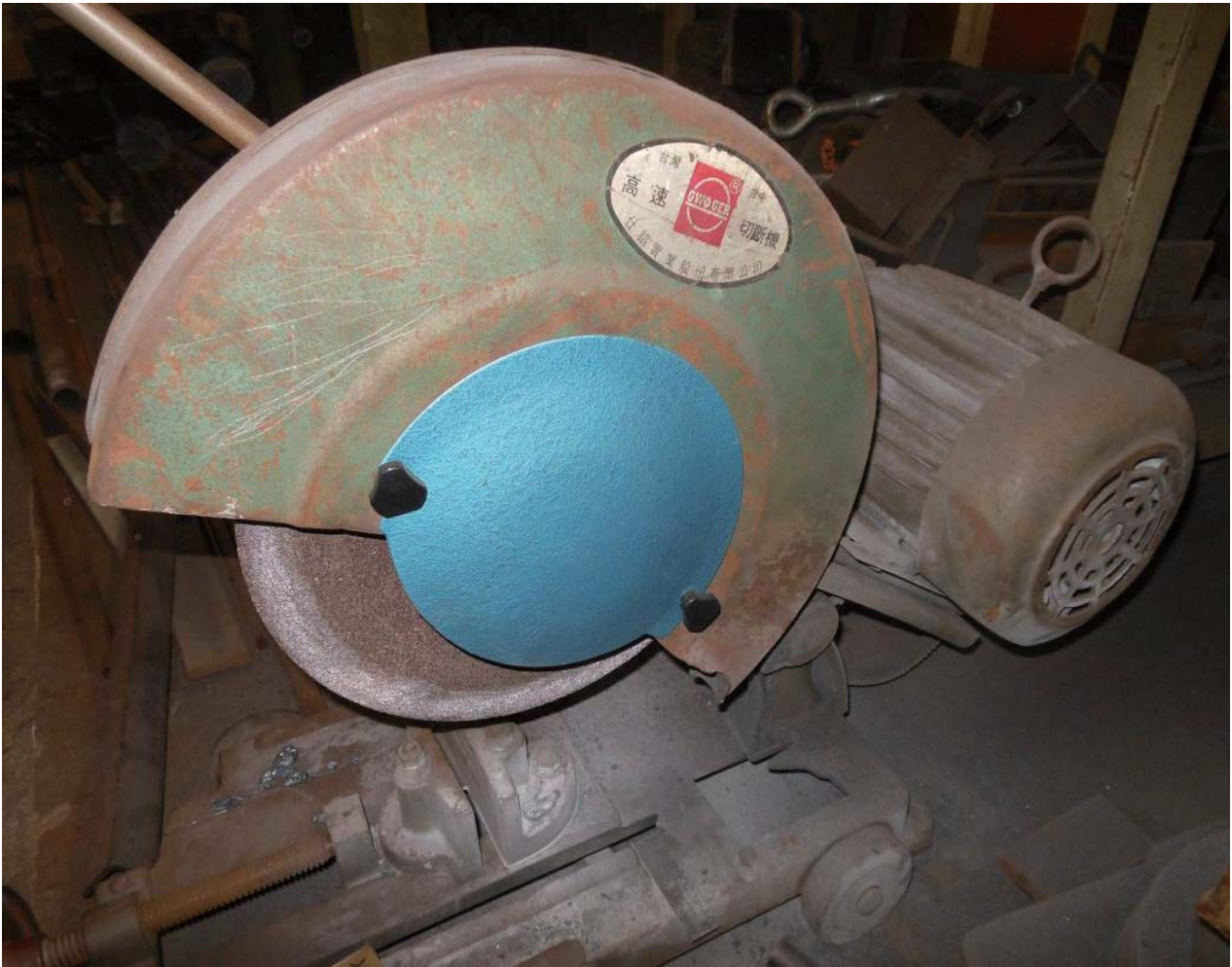
說明：滾軋機捲入點已設護圍及緊急拉繩。（職業安全衛生設施規則第78條）

คำอธิบาย :

บริเวณจุดหนีบของเครื่องกลิ้งได้ติดตั้งราวกันและเคเบิลนิรภัยแล้ว  
(ตามกฎหมายด้านความปลอดภัยอาชีวอนามัยในการทำงานมาตรา 78)

## 危害類型-切割、捲夾 ประเภทอันตราย:ตัดเฉือน, หมุนหนีบ

### 改善案例 กรณีที่ได้ปรับปรุง



說明：切割用研磨機拆卸側研磨輪軸之側面已設覆蓋。  
(機械設備器具安全標準第97條)

คำอธิบาย :

ส่วนล้อใบมีดด้านข้างของเครื่องตัดได้ติดตั้งการ์ดครอบไว้แล้ว  
(ตามกฎหมายมาตรฐานความปลอดภัยของอุปกรณ์เครื่องจักรมาตรา97)

## 危害類型-切割、捲夾 ประเภทอันตราย:ตัดเฉือน, หมุนหนีบ 改善案例 กรณีที่ได้ปรับปรุง



說明：滾軋機已設置易於操縱之緊急制動裝置。  
(職業安全衛生設施規則第79條)

คำอธิบาย : ได้ติดตั้งเบรกฉุกเฉินที่ใช้งานง่ายบริเวณเครื่องกลิ้งแล้ว  
(ตามกฎหมายด้านความปลอดภัยอาชีวอนามัยในการทำงานมาตรา 79)

## 危害類型-切割、捲夾 ประเภทอันตราย:ตัดเฉือน, หมุนหนีบ 改善案例 กรณีที่ได้ปรับปรุง



說明：機臺之捲入點已設護罩、護圍及連鎖裝置。  
(職業安全衛生設施規則第43條)

คำอธิบาย :

จุดหมุนของตัวเครื่องได้ทำการติดตั้งการด์ครอบ  
ตะแกรงกันและอุปกรณ์อินเตอร์ล๊อคไว้

(ตามกฎหมายด้านความปลอดภัยอาชีวอนามัยในการทำงานมาตรา43)

## 職災實錄

บันทึกอุบัติเหตุการทำงาน

**主題：圓盤鋸未設置反撥預防及鋸齒接觸預防裝置致勞工發生被割傷意外**  
 หัวข้อเลื่อยวงเดือนไม่ได้ติดตั้งอุปกรณ์ตัวกันกระเด็นกลับและอุปกรณ์ป้องกันการสัมผัสใบเลื่อยไว้  
 ทำให้คนงานเกิดอุบัติเหตุถูกใบเลื่อยวงเดือนตัดขาดได้รับบาดเจ็บ

## 災害發生經過：

105年1月1日10時許，○○公司所僱勞工曾○○以木材加工用圓盤鋸從事  
 板材切割作業時，未設置反撥預防裝置及鋸齒預防接觸裝置，致板材夾住圓盤鋸鋸  
 齒，造成曾員手指被帶到鋸齒上，使其發生左手大拇指第一指節、食指前二節遭圓  
 盤鋸截斷。

วันที่ 1 มกราคม 2016 เวลาประมาณ 10:00 น. บริษัท ○○ ซึ่งว่าจ้างคน  
 งานนายเงิน ○○ ทำงานไม่โดยใช้เลื่อยวงเดือน ขณะทำงานตัดวัสดุอยู่นั้น  
 เนื่องจากไม่ได้ติดตั้งอุปกรณ์ตัวกันกระเด็นกลับและอุปกรณ์ป้องกันการสัมผัสใบเลื่อยไว้  
 แผนงานได้คงติดกับฟันใบเลื่อย ทำให้นิ้วมือของคนงานนายเงินถูกดึงเข้าไปในฟันเลื่อย  
 นิ้วหัวแม่มือซ้ายขอแรก นิ้วชี้ขอแรก และขอสองถูกใบเลื่อยวงเดือนตัดขาด

## 災害預防對策：

一、圓盤鋸應設置反撥預防裝置。(機械設備器具安全標準第 60 條第 1 項第 1 款)  
 二、圓盤鋸應設置鋸齒接觸預防裝置。(機械設備器具安全標準第 60 條第 1 項第 2  
 款)

1. เครื่องเลื่อยวงเดือนควรติดตั้งอุปกรณ์ตัวกันกระเด็นกลับ

(มาตรฐานความปลอดภัยของ



受傷者操作圓盤鋸時被割傷情況 (模擬)

เหตุการณ์ขณะผู้บาดเจ็บใช้เลื่อยวงเดือนถูกตัดได้รับบาดเจ็บ(จำลองเหตุการณ์)

อุปกรณ์เครื่องมือเครื่องจักร

มาตรา 60 บท 1 บรรทัด 1)

2. เครื่องเลื่อยวงเดือนควรติดตั้ง

อุปกรณ์ป้องกันการสัมผัสใบเลื่อย

(มาตรฐานความปลอดภัยของอุปกรณ์

เครื่องมือเครื่องจักรมาตรา 60 บท 1

บรรทัด 2)

## 職災實錄

บันทึกอุบัติเหตุการทำงาน

**主題：衝床未設置安全裝置，致勞工被夾受傷**

หัวข้อ : เครื่องปั๊มโลหะไม่ได้ติดตั้งอุปกรณ์ความปลอดภัย

ทำให้คนงานถูกหนีบกับได้รับบาดเจ็บ

### 災害發生經過：

2月23日13時許，勞工詹○○（男性，34歲）使用衝床機械從事零件加工作業，過程中因該衝床未設置護圍或其他安全裝置，致詹員以手按住零件後再啟動衝床加工時，右手食指第1指節遭截斷，經通報消防局送往林口長庚醫院急救，並於當日出院返家休養。

### รายละเอียดอุบัติเหตุ:

วันที่ 23 กุมภาพันธ์ เวลาประมาณ 13:00 น. คนงาน นายจัน ○○○ (ชายอายุ 34 ปี) ใช้เครื่องปั๊มโลหะทำงานชิ้นส่วนอะไหล่ ในระหว่างการทำงานเพราะเครื่องปั๊มโลหะไม่ได้ติดตั้งอุปกรณ์เซฟการ์ดหรืออุปกรณ์ป้องกันความปลอดภัยอื่นเอาไว้ขณะที่นายจันใช้มือจับชิ้นส่วนอะไหล่แล้วเปิดเครื่องปั๊มโลหะ ทำให้นิ้วชี้มือขวาข้อแรกถูกทับขาด เจ็บต่อสภานัดบเพลิงได้นำตัวส่งโรงพยาบาลหลินโช่วหยางเก็นรักษาอย่างเร่งด่วน และวันเดียวกันอนุญาตให้กลับไปพักที่บ้าน

### 災害預防對策：

以動力驅動之衝壓機械及剪斷機械，應具有安全護圍、安全模、特定用途之專用衝剪機械或自動衝剪機械。但具有防止滑塊等引起危害之機構者，不在此限。（機械設備器具安全標準第 4 條第 1 項暨職業安全衛生法第 6 條第 1 項）

### มาตรการป้องกันภัยอุบัติเหตุ:

เครื่องตัดเฉือนหรือเครื่องปั๊มโลหะที่ใช้พลังงานขับเคลื่อนควรติดตั้งเซฟการ์ด, โมดูลรักษาความปลอดภัยในเครื่องปั๊มตัดเฉือนอัตโนมัติหรือเครื่องปั๊มตัดเฉือนที่ใช้งานเฉพาะแต่หน่วยป้องกันแถบเลื่อนไม่ให้เกิดอันตรายนั้น  
 ไม่อยู่ภายใต้ขอบเขตนี้ (มาตรฐานความปลอดภัยของอุปกรณ์เครื่องมือเครื่องจักรมาตรา 4 บทที่ 1 และกฎข้อบังคับอุปกรณ์ความปลอดภัยอาชีวอนามัยในอาชีพมาตรา 6 บทที่ 1)

## 職災實錄

บันทึกอุบัติเหตุการทำงาน

主題：衝床未設置安全裝置，致勞工被夾受傷

หัวข้อ：เครื่องปั๊มโลหะไม่ได้ติดตั้งอุปกรณ์ความปลอดภัย

ทำให้คนงานถูกหนีบทับได้รับบาดเจ็บ



說明：現場衝床未設置安全護圍。  
คำอธิบาย:เครื่องปั๊มโลหะภายในสถานที่เกิดเหตุ  
ไม่ได้ติดตั้งเซฟการ์ด



說明：模擬改善設施（於衝壓危險區域外，設置安全護圍，避免作業人員手部接近）。

คำอธิบาย :

จำลองเครื่องจักรที่ได้ปรับปรุง  
(นอกเขตอันตรายของเครื่องปั๊มโลหะ  
ติดตั้งเซฟการ์ดไว้ หลีกเลี่ยงไม่ให้ส่วน  
มือของเจ้าหน้าที่ที่ทำงานเข้าไปใกล้)



## 職災實錄

บันทึกอุบัติเหตุการทำงาน

主題：戴用手套從事鑽床作業，致勞工被捲受傷

หัวข้อ：สวมถุงมือขณะทำงานกับเครื่องเจาะไฟฟ้า มือคนงานถูกดึงม้วนได้รับบาดเจ็บ

### 災害發生經過：

3月7日17時，勞工林○○（男性，45歲）使用鑽床機械從事椅板鑽孔作業時，因右手戴用棉質手套，致小指末節遭鑽頭捲入截斷，經送往泰山陽明外科診所急救後，再轉往林口長庚醫院治療，並於當日出院返家休養。

### รายละเอียดอุบัติเหตุ:

วันที่7มีนาคม เวลา17:00 น. คนงานนายหลิน ○○ (ชายอายุ45ปี)

ขณะใช้เครื่องจักรทำงานเจาะแผ่นเก้าอี้ อยู่ ณ นั้น เพราะมือขวาสวมถุงมือผ้าฝ้าย

ทำให้ นิ้วก้อยถูกหัวสว่านม้วนดึงเข้าไปจนขาด นำตัวส่งคลินิก

ไต่สวนหย่างหมิงว่ายเดอรักษาอย่างเร่งด่วน จากนั้น ย้ายไปรักษาตัวที่โรงพยาบาล

หลิน โชวหย่างเกิน วันเดียวกันอนุญาตให้กลับไปพักฟื้นได้

### 災害預防對策：

對於鑽孔機、截角機等旋轉刀具作業，勞工手指有觸及之虞者，應明確告知並標示勞工不得使用手套。（職業安全衛生設施規則第56條）

### มาตรการป้องกันภัยอุบัติเหตุ:

สำหรับเครื่องเจาะ, เครื่องตัดเป็นต้น ซึ่งเป็นการทำงานที่ใช้ใบมีดนี้ นิ้วมือ

ของคนงานสัมผัสเข้ากับส่วนที่เป็นอันตรายควรมีการบอกกล่าวไว้อย่างชัดเจน

และมีเครื่องหมายห้ามคนงานสวมใส่ถุงมือทำงาน

## 職災實錄

บันทึกอุบัติเหตุการทำงาน

主題：戴用手套從事鑽床作業，致勞工被捲受傷

หัวข้อ：สวมถุงมือขณะทำงานกับเครื่องเจาะไฟฟ้า มือคนงานถูกดึงม้วนได้รับบาดเจ็บ



說明：肇災鑽床未標示勞工不得使用手套。

คำอธิบาย: เครื่องเจาะที่เกิดเหตุไม่มีเครื่องหมายห้ามคนงานสวมถุงมือ



說明：受傷勞工當時戴用之棉質防滑手套型式。

คำอธิบาย: คนงานที่บาดเจ็บขณะนั้นสวมถุงมือผ้าฝ้ายกันลื่น



說明：現場改善設施（肇災鑽床已標示勞工不得使用手套作業）。

คำอธิบาย:

เครื่องจักรในสถานเกิดเหตุที่ได้ปรับปรุงแล้ว (เครื่องเจาะที่เกิดเหตุได้ติดเครื่องหมายห้ามคนงานสวมถุงมือทำงาน)

## 危害類型-墜落 ประเภทอันตราย-พลัดตก



危害類型-墜落  
ประเภทอันตราย-พลัดตก  
改善前  
ก่อนปรับปรุง



說明：高度2公尺以上之工作場所邊緣及開口部分，應設適當強度之圍欄、握把、覆蓋等防護設施。（職業安全衛生設施規則第224條）

คำอธิบาย :

ส่วนที่เปิดกว้างหรือบริเวณขอบของสถานที่ทำงานที่มีความสูงมากกว่า 2 เมตรขึ้นไปควรติดตั้งอุปกรณ์ป้องกันอาทิรั้วกั้น,ราวจับหรือแผงกั้นที่มีความแข็งแรงเหมาะสมเอาไว้(ตามกฎระเบียบด้านความปลอดภัย อาชีวอนามัยในการทำงานมาตรา 224)

危害類型-墜落  
ประเภทอันตราย-พลัดตก  
改善後  
หลังปรับปรุง



說明：儲物平臺已設置護欄。

คำอธิบาย：ชั้นลอยใช้เก็บสิ่งของได้ทำราวกันไว้แล้ว

## 危害類型-墜落

### ประเภทอันตราย-พลัดตก

#### 改善前

#### ก่อนปรับปรุง

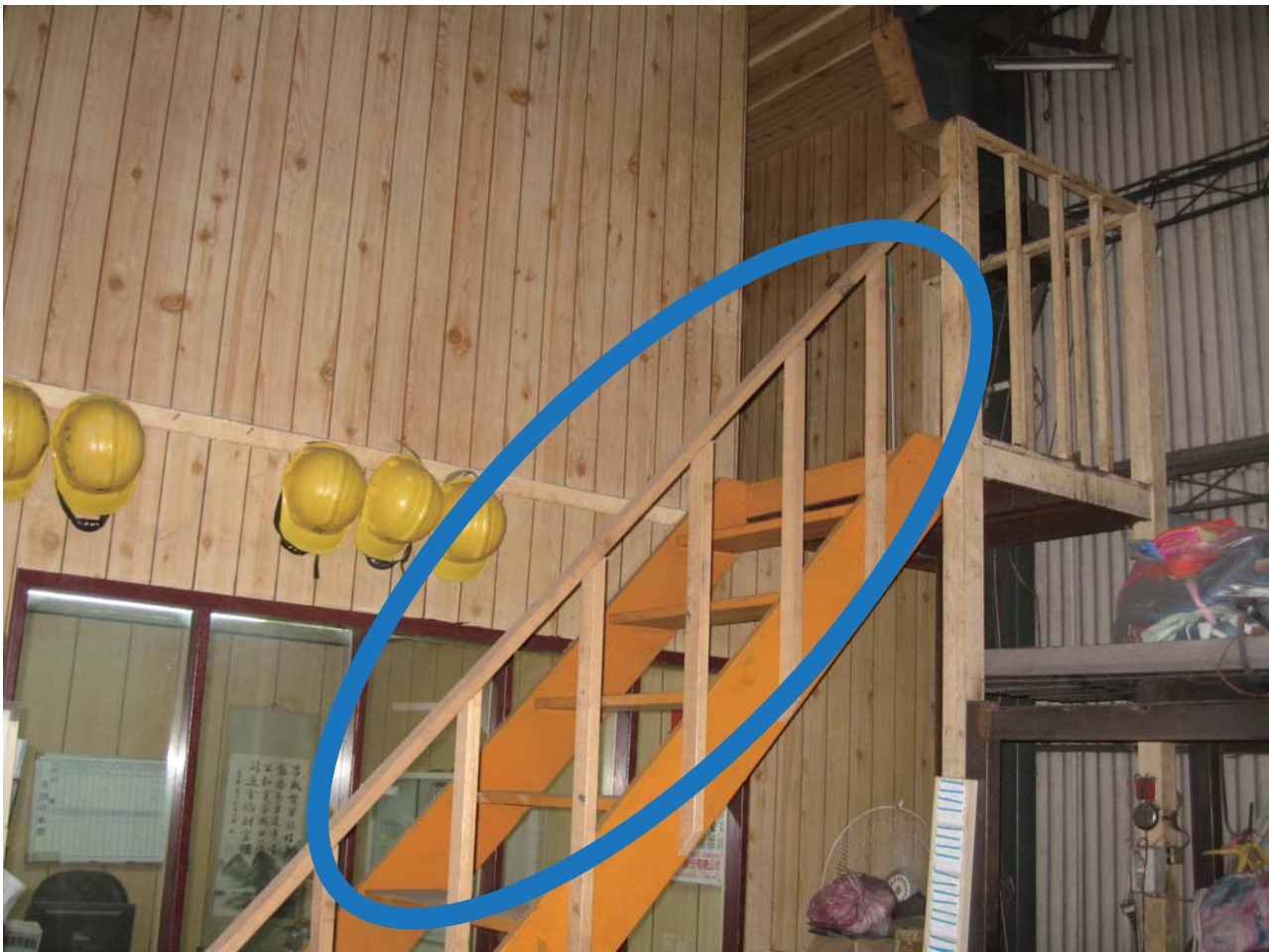


說明：高差超過1.5公尺以上之作業場所，應設置能使勞工安全上下之設備。（職業安全衛生設施規則第228條）

คำอธิบาย :  
สถานที่ทำงานที่มีความสูงแตกต่างกันมากกว่า 1.5 เมตรขึ้นไป  
ควรจัดตั้งอุปกรณ์ป้องกันความปลอดภัยในการขึ้น-ลงให้กับคนงานไว้  
(ตามกฎระเบียบด้านความปลอดภัย  
อาชีวอนามัยในการทำงานมาตรา 228)

## 危害類型-墜落 ประเภทอันตราย-พลัดตก

改善後  
หลังปรับปรุง



說明：已設置扶手。

คำอธิบาย：ได้ติดตั้งราวจับแล้ว

危害類型-墜落  
ประเภทอันตราย-พลัดตก改善前  
ก่อนปรับปรุง

說明：對於使用之合梯，梯腳與地面之角度應在75度以內，且兩梯腳間有金屬等硬質繫材扣牢，腳部有防滑絕緣腳座套。（職業安全衛生設施規則第230條）

คำอธิบาย : ในการใช้บันไดทรงเอ มุมของขาบันไดควรตั้งอยู่ภายในมุม 75 องศา กับพื้นดิน และช่องกลางระหว่างบันไดสองข้าง ใช้วัสดุแข็งหรือโลหะยึดแน่นเข้าด้วยกัน ส่วนขาของบันไดมีฉนวนกันลื่นต้านกระแสไฟฟ้าหุ้มไว้ (ตามกฎระเบียบด้านความปลอดภัยอาชีวอนามัยในการทำงานมาตรา 230)



危害類型-墜落  
ประเภทอันตราย-พลัดตก改善後  
หลังปรับปรุง

說明：已更換兩梯腳間有金屬等硬質繫材扣牢，且腳部有防滑絕緣腳座套的合梯。

คำอธิบาย :

ช่วงกลางระหว่างบันไดสองข้างได้เปลี่ยนมาใช้วัสดุแข็งหรือโลหะยึดแน่นเข้าด้วยกันและส่วนของขาของบันไดหุ้มไว้ด้วยฉนวนด้านกระแสไฟฟ้าและกันลื่น

## 職災實錄

บันทึกอุบัติเหตุการทำงาน

主題：以堆高機為上下設備搬運貨物 致勞工墜落受傷

หัวข้อ：นำรถยกสูงใช้เป็นอุปกรณ์ขนย้ายสินค้าชั้นลง  
เป็นสาเหตุให้คนงานพลัดตกได้รับบาดเจ็บ

災害發生經過：

103 年 8 月 4 日中午 12 時，勞工洪○○（男性，42 歲）於本市土城區某倉庫從事貨物搬運作業時，因貨物置放於貨架頂端之高度約 270 公分無法完成，遂駕駛堆高機，以貨叉插放棧板，並升高約 120 公分高度處，再攀爬至棧板上，然因作業時棧板晃動，致身體無法保持平衡墜落地面。

รายละเอียดอุบัติเหตุ:

วันที่ 4 สิงหาคม 2014 เวลาเที่ยงวัน คนงาน นายหง ○○ (ชายอายุ 42 ปี) ทำงานด้านคลังสินค้าแห่งหนึ่งในเขตคูเจียงนครนิวยอร์ก ขณะที่กำลังขนถ่ายสินค้าอยู่นั้น เป็นเพราะชั้นวางสินค้าชั้นบนสุดซึ่งสูงกว่า 270 เซนติเมตรไม่สามารถขึ้นไปทำงานได้จึงใช้รถยกสูงสอดพาเลทเข้าไปในตัวล้อ พร้อมทั้งปรับระดับขึ้นไปทำงานในความสูง 120 เซนติเมตร จากนั้นปีนขึ้นไปทำงานบนพาเลท ขณะทำงานอยู่นั้น พาเลทเกิดสั่นคลอนไปมาทำให้ร่างกายไม่สามารถรักษาความสมดุลไว้ได้จึงพลัดตกลงมาบนพื้น

災害預防對策：雇主對於就業場所作業之車輛機械，應規定駕駛者或有關人員負責執行，不得使勞工搭載於堆高機之貨叉所承載貨物之托板、撬板及其他堆高機（乘坐席以外）部分。（職業安全衛生設施規則第 116 條）

มาตรการป้องกันภัยอุบัติเหตุ:

สำหรับหน้าที่ใช้เครื่องยานพาหนะทำงาน นายจ้างควรกำหนดให้คนขับหรือพนักงานที่เกี่ยวข้องรับผิดชอบในการปฏิบัติงาน ตัวล้อในรถยกสูงใช้กับพาเลทในการขนถ่ายสินค้าและส่วนอื่น ๆ ของรถยกสูง (นอกจากที่นั่งคนขับแล้ว) ไม่ควรนำมาใช้บรรทุกคนงาน (กฎข้อบังคับอุปกรณ์ความปลอดภัยอาชีวอนามัยในอาชีพ มาตรา 116)



說明：人員搭載於貨叉棧板，致晃動而墜落  
คนงานขึ้นไปบนพาเลทขนสินค้า เกิดสั่นคลอนจึงพลัดตกลงมา

## 危害類型-感電

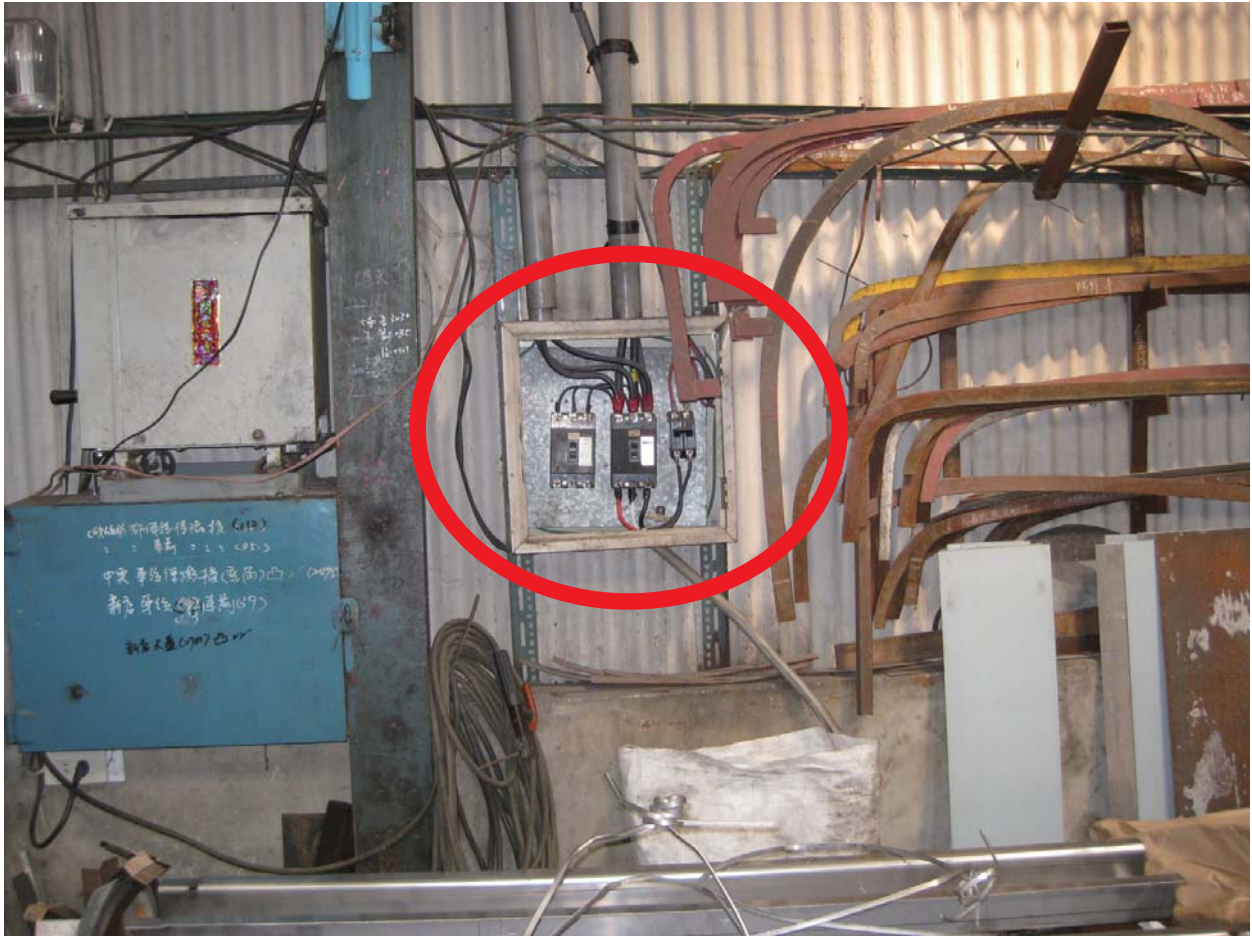
ประเภทอันตราย-กระแสไฟฟ้าดูด, ช็อต



## 危害類型-感電

### ประเภทอันตราย-กระแสไฟฟ้าดูด,ช็อต

改善前  
ก่อนปรับปรุง

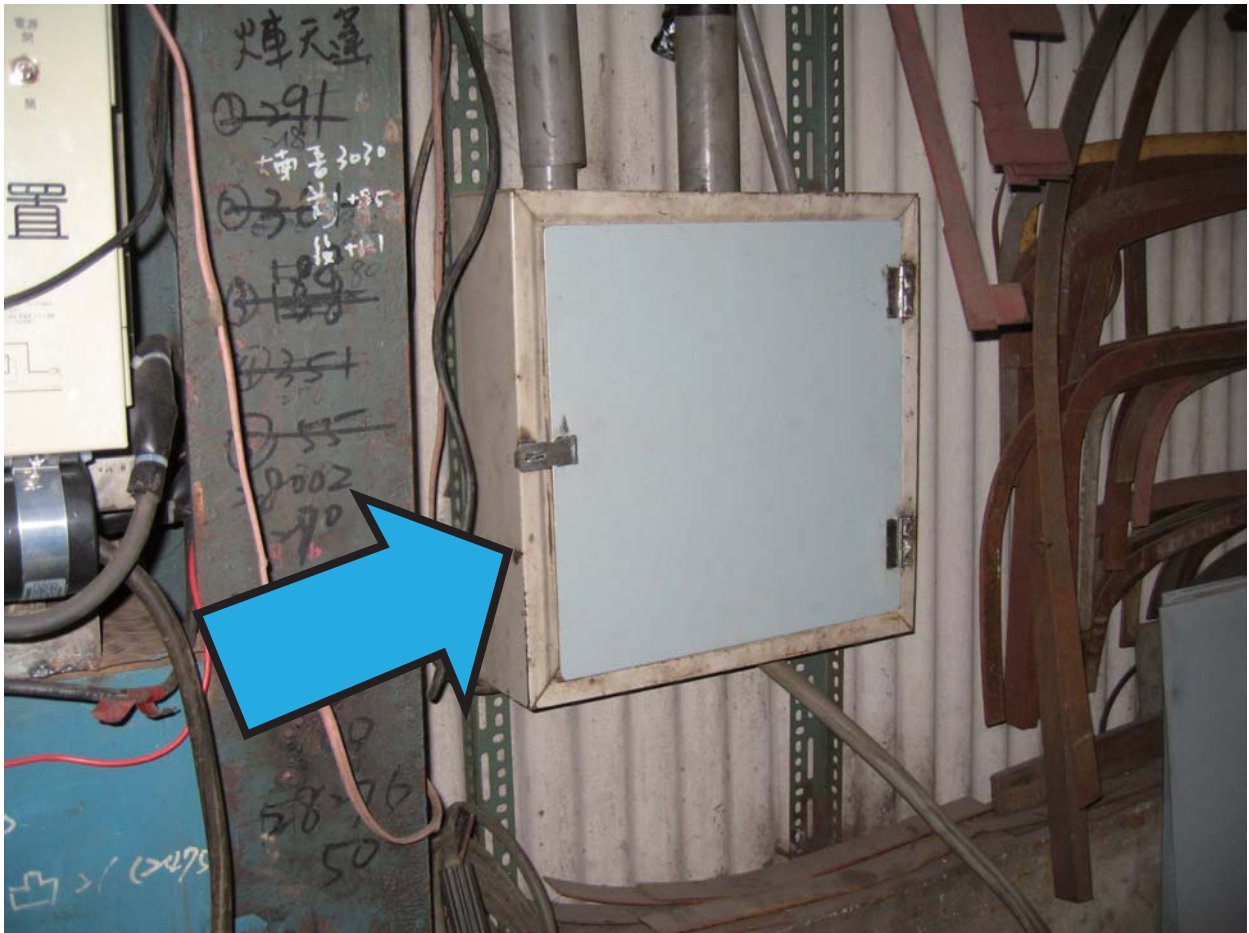


說明：防止工作人員感電之圍柵、屏障等設備，如發現有損壞，應即修補。  
( 職業安全衛生設施規則第 275 條第 1 項第 5 款 )

คำอธิบาย:  
อุปกรณ์ป้องกันแผ่นกัน การ์ดกันป้องกันพนักงานจากกระแสไฟฟ้าช็อต  
หากพบมีการชำรุดเสียหาย ควรรีบทำการซ่อมแซม  
(ตามกฎหมายด้านความปลอดภัยอาชีวอนามัยในการทำงานมาตราที่ 275 บท 1 บรรทัด 5)

## 危害類型-感電 ประเภทอันตราย-กระแสไฟฟ้าดูด, ช็อต

改善後  
หลังปรับปรุง



說明：電源箱已加蓋。

คำอธิบาย : ตู้ควบคุมไฟฟ้าติดตั้งฝาครอบแล้ว

## 危害類型-感電

### ประเภทอันตราย-กระแสไฟฟ้าดูด,ช็อต

#### 改善案例

#### กรณีได้ปรับปรุง



說明：電焊作業使用之焊接柄，應有相當之絕緣耐力及耐熱性。（職業安全衛生設施規則第245條）；左側焊接柄不合格（絕緣破壞）且未取下焊條。

คำอธิบาย :

หัวจับลวดเชื่อมไฟฟ้าที่ใช้กับงานเชื่อมไฟฟ้าควรทำจากวัสดุทนความร้อนและกันกระแสไฟฟ้าที่เหมาะสม(ตามกฎหมายด้านความปลอดภัยอาชีวอนามัยในการทำงานมาตรา245)

ด้านซ้ายมือที่เห็นในภาพไม่ได้คุณภาพ(ที่กันกระแสไฟฟ้าชำรุดเสียหาย)ใช้จับลวดเชื่อมไม่ได้

## 職災實錄

บันทึกอุบัติเหตุการทำงาน

**主題：未設置漏電斷路器，致發生感電之職業災害**

หัวข้อ：ไม่ได้ติดตั้งเครื่องตัดไฟฟ้ารั่วอัตโนมัติ ทำให้เกิดอุบัติเหตุไฟฟ้าดูดช็อตขณะการทำงาน

災害發生經過：

104 年 3 月 3 日 15 時許，勞工張○○於廠內從事年糕生產作業，因使用對地電壓 220 伏特之攪拌機連接電路上未設置防止感電用漏電斷路器，致發生張員感電之職業災害，經通知救護車送至新北市立聯合醫院三重院區。

รายละเอียดอุบัติเหตุ：

วันที่ 3 มีนาคม 2015 เวลาประมาณ 15:00 น. คนงานนายจาง ○○ ทำงานผลิตขนมแข็งอยู่ในโรงงานแห่งหนึ่ง เหตุเพราะใช้เครื่องผสมอาหารที่มีค่าแรงดัน 220 โวลท์ ไปเชื่อมต่อกับวงจรไฟฟ้าที่ยังไม่ได้ติดตั้งเครื่องตัดไฟฟ้ารั่วอัตโนมัติ เป็นเหตุให้คนงานนายจางถูกไฟฟ้าดูดขณะทำงาน แจ้งรถพยาบาลฉุกเฉินรีบนำตัวส่งโรงพยาบาลเหลียนเหอซานจง นครนิวไทเปทำการรักษา

災害預防對策：

對於使用對地電壓在 150 伏特以上移動式或攜帶式電動機具，或於含水或被其他導電度高之液體濕潤之潮濕場所、金屬板上或鋼架上等導電性良好場所使用移動式或攜帶式電動機具，為防止因漏電而生感電危害，應於各該電動機具之連接電路上設置適合其規格，具有高敏感度、高速型，能確實動作之防止感電用漏電斷路器。( 職業安全衛生設施規則第 243 條第 1 項 )

มาตรการป้องกันภัยอุบัติเหตุ:

การใช้เครื่องมือไฟฟ้าแบบพกพาหรือแบบเคลื่อนที่ไปมาที่มีค่าแรงดันตั้งแต่ 150 โวลท์ขึ้นไป หรือในสถานเปียกชื้น ที่มีของเหลวหรือน้ำอยู่ซึ่งอาจจะถูกไฟฟ้าดูดช็อตได้สูง พนักงานที่ใช้เครื่องมือไฟฟ้าแบบพกพาหรือแบบเคลื่อนที่ไปมาทำงานกับแผ่นโลหะหรือโครงเหล็กซึ่งเป็นที่เกิดไฟฟ้าดูดช็อตได้เพื่อป้องกันไฟฟ้ารั่วไหลที่อาจก่อให้เกิดอันตราย ในเครื่องมือไฟฟ้าแต่ละชนิดควรเชื่อมต่อกับวงจรไฟฟ้าตามข้อกำหนดที่ติดตั้งไว้อย่างเหมาะสม ด้วยชนิดความไวสูง ความเร็วสูง เป็นเครื่องตัดกระแสไฟฟ้าที่สามารถป้องกันไฟฟ้ารั่วไหลได้แท้จริง

## 職災實錄

บันทึกอุบัติเหตุการทำงาน

主題：未設置漏電斷路器，致發生感電之職業災害

หัวข้อ：ไม่ได้ติดตั้งเครื่องตัดไฟฟ้ารั่วอัตโนมัติ

ทำให้เกิดอุบัติเหตุไฟฟ้าดูดช็อตขณะการทำงาน



說明：未於攪拌機連接電路上設置防止感電用漏電斷路器，致發生勞工張○○感電之職業災害。(右圖為檢測漏電，其對地電壓差為 52.9V)

คำอธิบาย:

เครื่องผสมอาหารที่เชื่อมต่อวงจรไฟฟ้าซึ่งยังไม่ได้ติดตั้งอุปกรณ์ป้องกันกระแสไฟฟ้ารั่วทำให้คนงานนายจาง ○○ ขณะทำงานเกิดอุบัติเหตุไฟฟ้าดูดช็อต (ภาพขวาเป็นการตรวจจับกระแสไฟฟ้ารั่ว ความแตกต่างของแรงดันไฟฟ้าบนพื้น เป็น 52.9V)



## 職災實錄

บันทึกอุบัติเหตุการทำงาน

**主題：活線作業未戴用絕緣用防護具，致勞工感電受傷**

หัวข้อ：ทำงานไฟฟ้าไม่ได้สวมหรือใช้เครื่องมือฉนวนป้องกันไฟฟ้า

ทำให้คนงานถูกไฟฟ้าช็อตได้รับบาดเจ็บ

災害發生經過：

105 年 3 月 4 日 0 時 20 分許，勞工陳○○誤認配電室之電路已斷電，作業時僅用檢電筆確認下排電路未帶電，而未確認上排高壓電路是否仍處 1 萬 1,000 伏特的帶電狀態，即拉開配電室開關之肘型端頭，隨後另 1 名勞工蔣○○在未使用絕緣手套，直接以徒手拿取接地線進行接地作業時，雙手遭電弧灼傷雙手手掌，經送往臺北馬偕醫院檢查治療，於當日 16 時許出院返家休養。

รายละเอียดอุบัติเหตุ：

วันที่ 4 มีนาคม 2016 เวลาประมาณ 00:20 น.

คนงานนายเงิน ○○ เข้าใจผิดคิดว่าวงจรไฟฟ้าของตู้ควบคุมไฟฟ้าได้ตัดกระแสไฟลงแล้ว ขณะทำงานได้ใช้ปากกาตรวจไฟฟ้ายืนยันวงจรไฟฟ้าแฉวกลางไม่นำพากระแสไฟฟ้า แต่ไม่ได้ทำการยืนยันวงจรไฟฟ้าแฉวบนว่ายังคงมีสถานะนำพากระแสไฟฟ้า 11,000 โวลต์อยู่หรือไม่ จากนั้นได้ดึงส่วนคล้ายคอตอกของสวิตช์เปิดตู้ควบคุมไฟฟ้าออกมาตามด้วยคนงานนายเจียง ○○ ซึ่งไม่สวมถุงมือฉนวนกันไฟฟ้า ได้ใช้มือเปล่าหยิบจับสายดินเชื่อมต่อเข้าทำงานนั้น ฝ่ามือทั้งสองข้างถูกไฟฟ้าเผาไหม้ได้รับบาดเจ็บ ผ่านการนำตัวส่งโรงพยาบาลมาเจียไทเปทำการรักษาวันเดียวกันเวลา 16:00 น. ได้รับอนุญาตให้กลับไปพักฟื้นที่บ้าน

災害預防對策：

雇主使勞工從事高壓電路之檢查、修理等活線作業時，應有下列設施之一：使作業勞工戴用絕緣用防護具，並於有接觸或接近該電路部分設置絕緣用防護裝備。（職業安全衛生設施規則第 258 條第 1 款）

มาตรการป้องกันภัยอุบัติเหตุ:

นายจ้างใช้คนงานทำงานตรวจสอบหรือซ่อมแซมงานวงจรไฟฟ้าแรงสูง ควรให้มีเครื่องมือดังนี้:

1. ให้คนงานที่ทำงานได้ใช้หรือสวมใส่เครื่องมือฉนวนกันไฟฟ้า และหากมีการสัมผัสหรือเข้าใกล้ส่วนวงจรไฟฟ้าดังกล่าว ให้ทำการติดตั้งอุปกรณ์ฉนวนป้องกันไฟฟ้า (กฎข้อบังคับอุปกรณ์ความปลอดภัยอาชีวอนามัยในอาชีพมาตรา 258 บท 1)

## 職災實錄

บันทึกอุบัติเหตุการทำงาน

主題：活線作業未戴用絕緣用防護具，致勞工感電受傷

หัวข้อ：ทำงานไฟฟ้าไม่ได้สวมหรือใช้เครื่องมือฉนวนป้องกันไฟฟ้า

ทำให้คนงานถูกไฟฟ้าช็อตได้รับบาดเจ็บ



說明：陳員拉開配電室開關之肘型端頭，隨後蔣員在未使用絕緣手套，以徒手拿接地線進行接地。(右圖接地線為參考用)

คำอธิบาย: คนงานนายเงินดึงปลอกคล้ายคอกศอกของสวิตช์เปิดปิดตู้ควบคุมไฟฟ้าออกมาตามด้วยคนงานนายเจียงซึ่งไม่สวมถุงมือฉนวนกันไฟฟ้าได้ใช้มือเปล่าจับสายดินเชื่อมต่อเข้าทำงาน (ภาพขวสายดินใช้เพื่อประกอบเท่านั้น)

## 危害類型-其他

ประเภทอันตราย-อื่น ๆ



## 危害類型-其他 ประเภทอันตราย-อื่นๆ

改善前  
ก่อนปรับปรุง



說明：

對於升降機之升降路各樓出入口，應裝置構造堅固平滑之門，並應有安全裝置。（職業安全衛生設施規則第93條）

คำอธิบาย :

สำหรับทางเข้าออกช่องลิฟต์ในแต่ละชั้นควรติดตั้งประตูเรียบมั่นคงและควรติดตั้งระบบอุปกรณ์ควบคุมความปลอดภัยไว้  
(ตามกฎระเบียบด้านความปลอดภัยอาชีวอนามัยในการทำงานมาตรา93)

## 危害類型-其他 ประเภทอันตราย-อื่นๆ

改善後  
หลังปรับปรุง



說明：升降機已設置內門及連鎖裝置。

คำอธิบาย: ตัวลิฟต์มีการติดตั้งประตูบานในและระบบอินเตอร์ล็อกไว้แล้ว

## 危害類型-其他 ประเภทอันตราย-อื่นๆ

改善前  
ก่อนปรับปรุง



說明：

堆高機非置備有後扶架者，不得使用。（機械設備器具安全標準第80條）

คำอธิบาย : รถยกที่ไม่มีติดตั้งแผงกันหลังงายกไว้ ไม่ควรถูกนำมาใช้ (ตามกฎระเบียบมาตรฐานความปลอดภัยของอุปกรณ์เครื่องจักรมาตรา 80)

## 危害類型-其他 ประเภทอันตราย-อื่นๆ

改善後  
หลังปรับปรุง



說明：後扶架已修復。

คำอธิบาย : ไตซ่อมแซมแผงกั้นหลังายกเรียบร้อยแล้ว

危害類型-其他  
ประเภทอันตราย-อื่นๆ改善前  
ก่อนปรับปรุง

說明：作業場所有爆炸、火災之虞者（如有機溶劑揮發情況嚴重），使用之電氣設備應具有防爆性能構造。（職業安全衛生設施規則第177條）

คำอธิบาย :

สถานที่ทำงานที่วิตกว่าจะเกิดการระเบิด เพลิงไหม้(หากมีไอระเหยสารอินทรีย์ในสภาพร้ายแรง) อุปกรณ์ไฟฟ้าที่ใช้ควรสามารถป้องกันการระเบิดได้ (ตามกฎหมายระดับความปลอดภัยอาชีวอนามัยในการทำงานมาตรา 177)



## 危害類型-其他 ประเภทอันตราย-อื่นๆ

改善後  
หลังปรับปรุง



說明：作業場所已更換具有防爆性能構造之電氣設備。

คำอธิบาย :

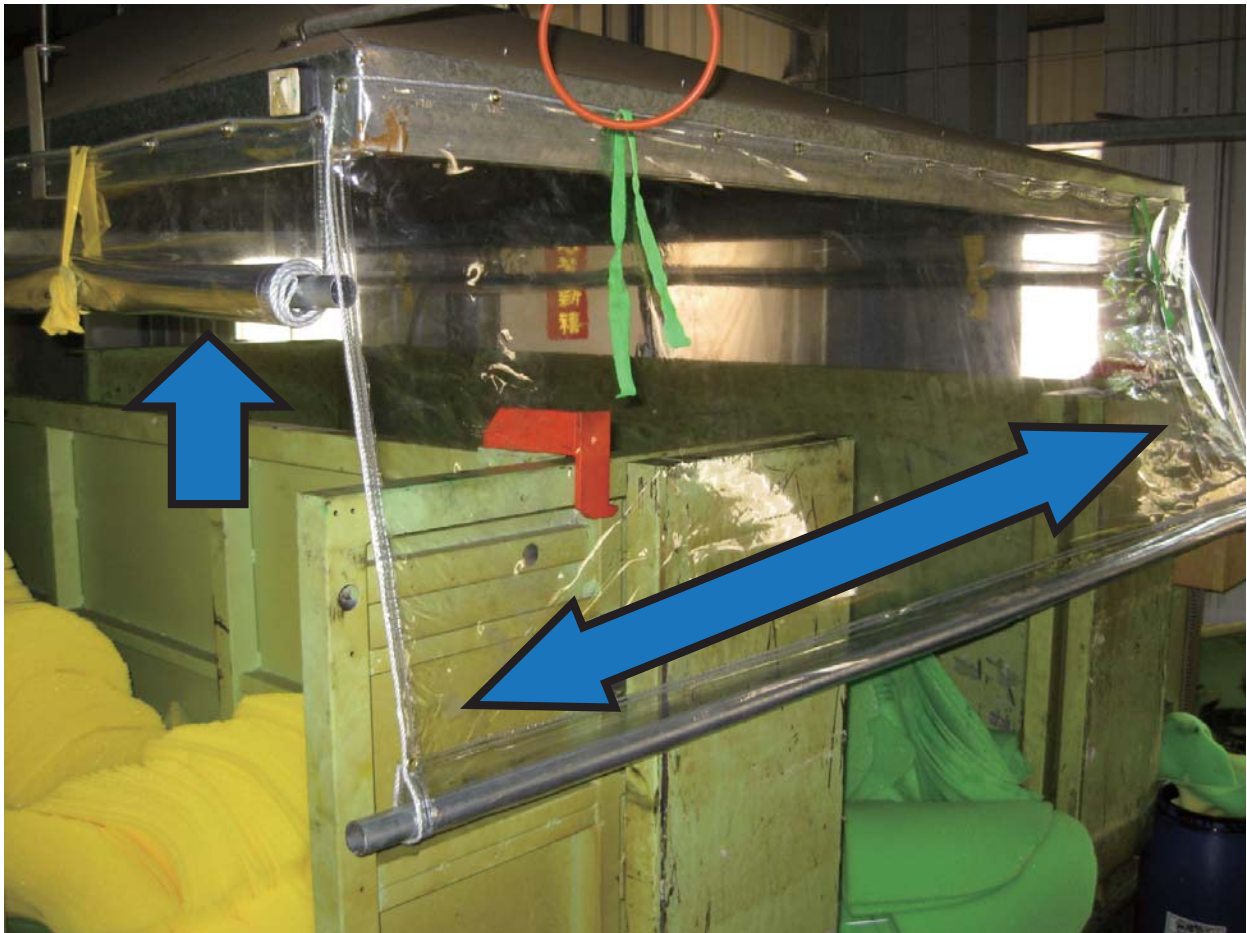
สถานที่ทำงานได้เปลี่ยนมาใช้อุปกรณ์ไฟฟ้าสามารถป้องกันการระเบิดแล้ว

危害類型-其他  
ประเภทอันตราย-อื่นๆ改善前  
ก่อนปรับปรุง

說明：外裝型氣罩應盡量接近有機溶劑發生源，避免逸散。  
(有機溶劑中毒預防規則第12條)

คำอธิบาย :

อัตราการระบายอากาศแบบเฉพาะที่ควรพยายามให้เข้าใกล้จุดกำเนิดของมลพิษมากที่สุด หลีกเลี่ยงจากการกระจายออก  
(กฎระเบียบป้องกันการได้รับสารพิษละลายอินทรีย์มาตรา12)

危害類型-其他  
ประเภทอันตราย-อื่นๆ改善後  
หลังปรับปรุง

說明：氣罩與有機溶劑發生源間使用塑膠帆布覆蓋，有效防止逸散。

คำอธิบาย :

ระหว่างตัวชุดกับจุดกำเนิดสารละลายอินทรีย์ได้ใช้พลาสติกใสคลุมไว้ป้องกัน การกระจายของสารละลายอินทรีย์ได้อย่างมีประสิทธิภาพ

## 危害類型-其他 ประเภทอันตราย-อื่นๆ

### 改善前 ก่อนปรับปรุง



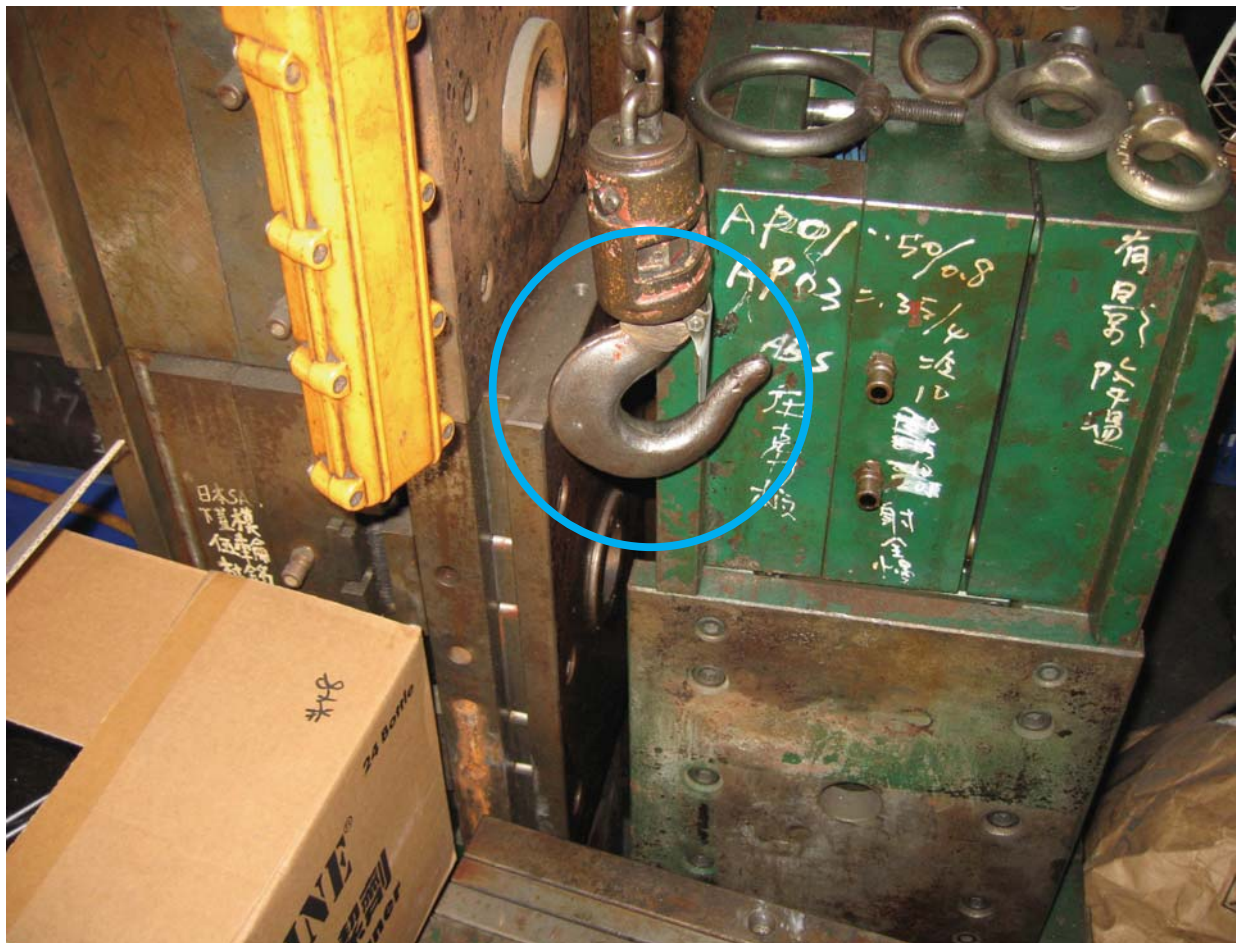
說明：起重機之吊鉤或吊具防止吊舉中所吊物體脫落裝置失效。  
(職業安全衛生設施規則第90條)

คำอธิบาย :

ตัวล๊อคตะขอเครนหรืออุปกรณ์ล๊อคไว้ป้องกันวัสดุที่ยกไว้ไม่ให้ร่วงหล่น  
เกิดการชำรุดเสียหาย(ตามกฎระเบียบด้านความปลอดภัยอาชีวอนามัยใน  
การทำงานมาตรา90)

## 危害類型-其他 ประเภทอันตราย-อื่นๆ

改善後  
หลังปรับปรุง



說明：起重機之吊鉤或吊具防止吊舉中所吊物體脫落裝置已更新。

คำอธิบาย :

ได้เปลี่ยนตัวล๊อคตะขอเดรนหรืออุปกรณ์ล๊อคใหม่แล้วป้องกันวัสดุที่ยกไว้ไม่ให้ร่วงหล่น

## 危害類型-其他 ประเภทอันตราย-อื่นๆ

改善前  
ก่อนปรับปรุง



說明：  
高壓氣體之貯存應裝妥護蓋。（職業安全衛生設施規則第108條）

คำอธิบาย：  
การเก็บรักษาก๊าซแรงดันสูงควรมีอุปกรณ์ป้องกันล้มยึดไว้อย่างมั่นคงและฝาถูกปิดที่เหมาะสมไว้(ตามกฎระเบียบด้านความปลอดภัยอาชีวอนามัยในการทำงานมาตรา108)

## 危害類型-其他 ประเภทอันตราย-อื่นๆ

改善後  
หลังปรับปรุง



說明：高壓氣體之貯存已裝妥護蓋。

คำอธิบาย :

การเก็บรักษาก๊าซแรงดันสูงใช้สายเหล็กโปร่งล้อมไว้และมีฝาจุกปิดที่เหมาะสมแล้ว

## 危害類型-其他 ประเภทอันตราย-อื่นๆ

改善前  
ก่อนปรับปรุง



說明：帶鋸機之鋸切所需鋸齒以外之鋸齒未設置護罩。  
(職業安全衛生設施規則第58條)

คำอธิบาย :  
นอกจากฟันเลื่อยของเครื่องเลื่อยสายพานที่จำเป็นใช้แล้วฟันเลื่อยที่เหลือยังไม่มีการทำฝาครอบไว้  
(ตามกฎระเบียบด้านความปลอดภัยอาชีวอนามัยในการทำงานมาตรา58)



## 危害類型-其他 ประเภทอันตราย-อื่นๆ

改善後  
หลังปรับปรุง



說明：帶鋸機之鋸切所需鋸齒以外之鋸齒已設置護罩。

คำอธิบาย :

นอกจากฟันเลื่อยของเครื่องเลื่อยสายพานที่จำเป็นใช้แล้วฟันเลื่อยที่เหลือได้ติดตั้งครอบแล้ว

危害類型-其他  
ประเภทอันตราย-อื่นๆ  
改善前  
ก่อนปรับปรุง



說明：對於金屬、塑膠等加工用之圓盤鋸應設置鋸齒接觸預防裝置。  
(職業安全衛生設施規則第61條)

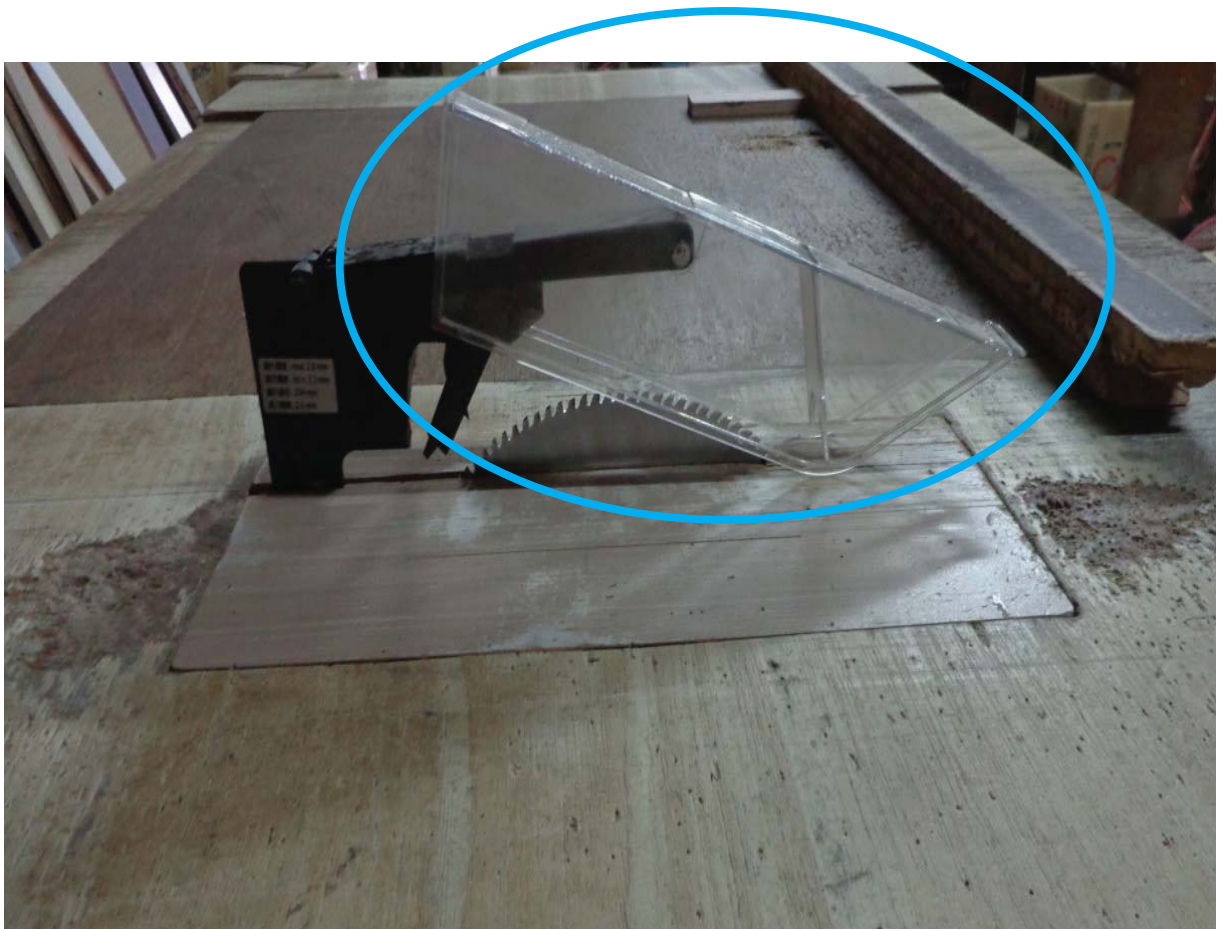
คำอธิบาย :

สำหรับเลื่อยวงเดือนควรใช้โลหะ,พลาสติกเป็นตัวเพิ่มใช้ป้องกันในจุดที่สัมผัสฟันเลื่อยไว้

(ตามกฎระเบียบด้านความปลอดภัยอาชีวอนามัยในการทำงานมาตรา61)

## 危害類型-其他 ประเภทอันตราย-อื่นๆ

改善後  
หลังปรับปรุง



說明：桌上型圓盤鋸已設置鋸齒接觸預防裝置。

คำอธิบาย :

เลื่อยวงเดือนแบบตั้งโต๊ะได้ติดตั้งอุปกรณ์ป้องกันในจุดที่สัมผัสฟันเลื่อยแล้ว

## 危害類型-其他 ประเภทอันตราย-อื่นๆ

### 改善案例 กรณีได้ปรับปรุง



說明：對裝有危害性化學品之容器，應依規定之分類及危害圖式。（危害性化學品標示及通識規則第5條）

คำอธิบาย :


สำหรับภาชนะที่ใส่สารเคมีอันตรายควรทำตามบทบัญญัติการจัดหมวดหมู่และรูปภาพถึงภัยอันตรายของสารเคมี(กฎระเบียบและการสื่อสารถึงอันตรายของวัสดุที่เป็นอันตรายมาตรา5)

## 危害類型-其他

### ประเภทอันตราย-อื่นๆ

### 改善案例

### กรณีได้ปรับปรุง

安全資料表	
一、化學品與廠商資料	
化學品名稱：甲醇(Methyl alcohol)。	
其他名稱：-	
建議用途及限制使用：甲醛及對苯二甲酸二甲基酸之製造；化學合成(甲基胺，氯代甲烷，α-甲基丙烯酸甲酯，汽機車燃料)；抗凍劑；硝化纖維素，聚乙烯醇縮丁醛，樹脂，蟲膠片，馬尼拉樹脂，染料等之溶劑；變性酒精；天然氣之除水劑；公共設施工廠燃料(甲基燃料)；連續發酵法合成蛋白質之原料；燃料電池 氫之來源；家用熱油擴展劑。	
製造者、輸入者或供應者名稱、地址及電話： 福成工業原料行有限公司 / 桃園市桃園區永佳街43巷13號 / 03-341-4091	
緊急聯絡電話/傳真電話：03-341-4091~3 / 傳真電話：03-341-4500	
二、危害辨識資料	
化學品危害分類：易燃液體第 2 級、嚴重損傷/刺激眼睛物質第 2 級、生殖毒性物質第 2 級、特殊標的器官系統毒性物質~重複暴露第 1 級。	
標示內容：	
	
象徵符號：火焰、健康危害、驚嘆號。	
警示語：危險	
危害警告訊息：	
1. 高度易燃液體和蒸氣。	
2. 造成眼睛刺激。	
3. 懷疑對生育能力或胎兒造成傷害。	
4. 長期暴露可能會失明。	
危害防範措施：	
1. 置容器於通風良好的地方。	
2. 遠離引燃品- 禁止抽煙。	
3. 穿戴適當的防護衣物。	
4. 避免長期暴露。	
其他危害：-	
三、成分辨識資料	
純物質：	
中英文名稱：甲醇(Methyl alcohol)	
同義名稱：Wood alcohol、Carbinol、Methylol、Methyl alcohol、Methyl hydrate、Methyl hydroxide、Monohydroxymethane、木精、Wood spirit。	
化學文摘社登記號碼(CAS No.)：67-56-1	
危害成分(成分百分比)：100	

說明：提供勞工安全資料表，所用文字以中文為主，必要時並輔以作業勞工所能瞭解之外文。(危害性化學品標示及通識規則第12條)

คำอธิบาย:

แสดงตารางข้อมูลความปลอดภัยให้แก่แรงงานตัวอักษรให้ใช้ภาษาจีนเป็นหลัก หากจำเป็นให้เสริมภาษาต่างประเทศแก่แรงงานที่ทำงานให้ได้เข้าใจ (กฎระเบียบเครื่องหมายและการสื่อสารถึงอันตรายของสารเคมีมาตรา 12)

## 危害類型-其他 ประเภทอันตราย-อื่นๆ

### 改善案例 กรณีได้ปรับปรุง



說明：鋁湯作業（高溫作業）人員應穿著防護器具。  
（職業安全衛生設施規則第285條）

คำอธิบาย :  
งานชุบอลูมิเนียม(งานความร้อนสูง)เจ้าหน้าที่ควรสวมอุปกรณ์ป้องกันไว้  
(ตามกฎหมายระเบียบด้านความปลอดภัยอาชีวอนามัยในการทำงานมาตรา285)

## 危害類型-其他 ประเภทอันตราย-อื่นๆ

### 改善案例 กรณีได้ปรับปรุง



說明：噪音作業場所應使勞工佩戴耳塞、耳罩等防護具。  
(職業安全衛生設施規則第283條)

คำอธิบาย :

สถานที่ทำงานที่มีเสียงดังควรให้คนงานสวมใส่อุปกรณ์ป้องกันอาทิปลั๊ก  
ลดเสียงหรือที่ครอบหูลดเสียง(ตามกฎระเบียบด้านความปลอดภัย  
อาชีวอนามัยในการทำงานมาตรา283)

## 職災實錄

บันทึกอุบัติเหตุการทำงาน

**主題：射出成型機故障排除作業未穿戴防護具，致勞工遭高溫蒸氣燙傷**  
หัวข้อ : ทำงานแก้ไขเครื่องฉีดพลาสติกไม่ได้สวมใส่อุปกรณ์ป้องกัน ทำให้คนงานถูกไอน้ำ  
อุณหภูมิสูงลวกได้รับบาดเจ็บ

### 災害發生經過：

103 年 5 月 21 日凌晨 1 時許，○○公司樹林廠所僱印尼籍勞工艾○（男性，26 歲）於清理射出成型機進料口塑料時，因螺桿內高溫蒸氣噴出，致臉部遭燙傷，經緊急送往恩主公醫院再轉往亞東醫院治療後，於當日早上 6 時許出院回宿舍休養。

### รายละเอียดอุบัติเหตุ:

วันที่ 21 พฤษภาคม 2014 ประมาณตีหนึ่งเวลาเช้า คนงานต่างชาติ ชาวอินโดนีเซีย นายอ้าย ○ (ชายอายุ 26 ปี) จ้างโดยบริษัท ○○ โรงงานซูหลิน ขณะเช็คความสะอาดบริเวณคอป้อนของเครื่องฉีดพลาสติกอยู่ นั้น เป็นเพราะไอน้ำอุณหภูมิสูงที่อยู่ภายในตัวสกรูส่ง ได้สาดกระเด็นออกมาถูกความร้อนลวกส่วนใบหน้าได้รับบาดเจ็บ รีบนำตัวส่งโรงพยาบาลเอินจุงง ต่อมาย้ายไปทำการรักษาตัวที่ โรงพยาบาลหย่าตง หกโมงเช้าในวันเดียวกันได้รับอนุญาตให้กลับไปพักรักษาตัวต่อที่หอพัก

### 災害預防對策：

雇主對於勞工有暴露於高溫、低溫、非游離輻射線、生物病原體、有害氣體、蒸氣、粉塵或其他有害物之虞者，應置備適當安全衛生防護具，並使勞工確實使用。（職業安全衛生設施規則第 287 條）

### มาตรการป้องกันภัยอุบัติเหตุ:

สำหรับคนงานที่ทำงานสัมผัสกับอุณหภูมิสูง, อุณหภูมิต่ำ, รังสีชนิดไม่ก่อให้เกิดไอออนเชื้อโรคทางชีวภาพ, ก๊าซที่เป็นอันตราย, ไอน้ำ, ฝุ่นละออง หรือสารเคมีอันตรายอื่น ๆ นายจ้าง ควรจัดหาอุปกรณ์ป้องกันความปลอดภัยด้านอาชีวอนามัย พร้อมทั้งให้คนงานได้ใช้งานอย่างจริงจัง (กฎข้อบังคับอุปกรณ์ความปลอดภัยอาชีวอนามัยในอาชีพ มาตรา 287)



## 職災實錄

บันทึกอุบัติเหตุการทำงาน

主題：射出成型機故障排除作業未穿戴防護具，致勞工遭高溫蒸氣燙傷  
 หัวข้อ : ทำงานแก้ไขเครื่องฉีดพลาสติกไม่ได้สวมใส่อุปกรณ์ป้องกัน ทำให้คนงานถูกไอน้ำ  
 อุณหภูมิสูงลวกได้รับบาดเจ็บ



災害現場照片說明：  
 因高溫蒸氣自進料口噴出，致臉部遭燙傷。  
 （紅圈處為進料口處）

อธิบายภาพเหตุการณ์อุบัติเหตุ :  
 เพราะไอน้ำอุณหภูมิสูงจากคอป้อนสาดกระเด็นออกมา  
 ส่วนใบหน้าถูกความร้อนลวกได้รับบาดเจ็บ (วงกลมสีแดงเป็นบริเวณคอป้อน)

## 職災實錄

บันทึกอุบัติเหตุการทำงาน

**主題：使用未具足夠強度的吊具從事吊掛作業，致勞工被壓受傷**

หัวข้อ : งานปั้นจั่นใช้อุปกรณ์ช่วยยกที่ไม่มีความแข็งแรงเพียงพอ

ทำให้กับคนงานได้รับบาดเจ็บ

災害發生經過：

104 年 10 月 22 日 9 時許，勞工○○使用固定式起重機從事模具的搬運作業，作業時因使用的吊繩未具足夠強度，致吊運過程中（擬將傾斜的模具平放地面時）該吊繩發生斷裂而模具瞬間倒塌，造成受傷者遭倒塌之模具壓傷左大腿，經通知救護車送至林口長庚醫院住院治療。

รายละเอียดอุบัติเหตุ :

วันที่ 22 ตุลาคม 2015 เวลาประมาณ 09:00 น. คนงาน ○○

ใช้ปั้นจั่นแบบอยู่กับที่ทำงานขนย้ายแม่พิมพ์

ขณะทำงานเหตุเป็นเพราะลวดสลิงที่ใช้ไม่มีความแข็งแรงมากเพียงพอ ในระหว่างการขนย้าย(ได้พยายามนำแม่พิมพ์ที่เอียงให้วางราบลงกับพื้น) ในช่วงปรับตาลวดสลิงเกิดขาดตัวทำให้แม่พิมพ์ร่วงหล่นลงมา แม่พิมพ์ที่ร่วงหล่นตกลงมาทับต้นขาซ้ายของผู้บาดเจ็บ แรงกระแทกถูกเจ็บรับนำตัวส่งโรงพยาบาลหลินไชวอจางเกินทำการรักษา

災害預防對策：

使用吊索（繩）、吊籃等吊掛用具或載具時，應有足夠強度。（職業安全衛生設施規則第 092 條第 2 項第 03 款）

มาตรการป้องกันภัยอุบัติเหตุ :

เมื่อใช้ลวดสลิง (เชือก), กระจ่าแขวนเพื่อยึดโยงเครื่องมือหรือเครื่องมือลำเลียงนั้น ควรให้มีความแข็งแรงเพียงพอ ((กฎข้อบังคับอุปกรณ์ความปลอดภัยอาชีวอนามัย ในอาชีพมาตรา 092 บท 2 วรรค 3))



說明：吊索斷裂，未具足夠強度，致吊掛物倒塌。

ลวดสลิงขาด ไม่มีความแข็งแรงมากเพียงพอ ทำให้สินค้าที่แขวนอยู่ตกลงมา

# SAFETY

FIRST

## 新北市政府勞工局編印

## กองแรงงานนครนั้วาทเป จดัพิมพ์

指導單位：勞動部勞動力發展署

หน่วยงานชี้แ่น : สำนักงานพัฒนาแรงงาน นคร:กรองแรงงาน